

**UCHWAŁA NR XII/74/2025**  
**RADY POWIATU KĘPIŃSKIEGO**

z dnia 28 stycznia 2025 r.

**w sprawie przyjęcia „Powiatowego Programu Rozwoju Pieczy Zastępczej w Powiecie Kępińskim na lata 2025-2027”**

Na podstawie art. 12 pkt 11 ustawy z dnia 5 czerwca 1998 r. o samorządzie powiatowym (t.j. Dz. U. 2024 poz.107 ze zm.) i art. 180 pkt 1 ustawy z dnia 9 czerwca 2011r. o wspieraniu rodziny i systemie pieczy zastępczej (t.j. Dz. U. z 2025 r. poz. 49)

**Rada Powiatu Kępińskiego uchwala, co następuje:**

**§ 1.** Przyjmuje się „Powiatowy Program Rozwoju Pieczy Zastępczej w Powiecie Kępińskim na lata 2025-2027” stanowiący załącznik do niniejszej uchwały.

**§ 2.** Wykonanie uchwały powierza się Zarządowi Powiatu Kępińskiego.

**§ 3.** Uchwała wchodzi w życie z dniem podjęcia.

**POWIATOWY PROGRAM  
ROZWOJU PIECZY ZASTĘPCZEJ  
W POWIECIE KĘPIŃSKIM  
NA LATA 2025-2027**



**OPRACOWANIE:**

**Powiatowe Centrum Pomocy Rodzinie w Kępnie**

Kępno 2024

## SPIS TREŚCI:

|   |    |
|---|----|
| 1. Wprowadzenie   | 3  |
| 2. Podstawy prawne Programu – regulacje prawne  | 4  |
| 3. Zagadnienia teoretyczne związane z pieczą zastępczą  | 5  |
| 4. Diagnoza Systemu Pieczy Zastępczej w Powiecie Kępińskim                                    | 11 |
| 4.1. Rodzinna i Instytucjonalna Piecza Zastępcza  | 11 |
| 4.2. Usamodzielnianie   | 13 |
| 4.3. Limit rodzin zastępczych   | 15 |
| 5. Zadania administracji publicznej w zakresie wspierania rodziny i systemu pieczy zastępczej | 16 |
| 6. Cele Programu i kierunki działania   | 19 |
| 7. Źródła finansowania  | 21 |
| 8. Adresaci i Realizatorzy Programu   | 21 |
| 9. Monitoring i ewaluacja   | 22 |
| 10. Podsumowanie  | 23 |
| <br>  |    |
| Bibliografia  | 24 |
| Spis tabel  | 24 |

## **Wprowadzenie**

Każde dziecko ma prawo do wychowywania się oraz dorastania w rodzinie. Czasami zdarza się tak, że rodzice biologiczni nie mogą, bądź też nie potrafią prawidłowo zaopiekować się dzieckiem. Wówczas optymalnym rozwiązaniem jest zapewnienie dziecku pieczy zastępczej. Rolą takiego systemu, zarówno rodzinnej pieczy zastępczej, jak i instytucjonalnej pieczy zastępczej, jest zapewnienie dziecku środowiska opiekuńczego i wychowawczego, które jest bezpieczne, a także respektujące prawa dziecka.

Rodzicielstwo zastępcze jest czasową formą pomocy dziecku, a bardzo często także jego rodzinie biologicznej, która znalazła się w kryzysowej sytuacji. Rodzice zastępczy muszą liczyć się z tym, że dziecko, które zostało umieszczone u nich w pieczy nie jest im przyznane raz na zawsze i że powinno ono wrócić do swojej prawdziwej rodziny, jeśli uda jej się pokonać życiowy kryzys. Ważne jest, aby cały zespół specjalistów skupionych wokół dziecka, dążył do wypracowania jak najlepszego rozwiązania sytuacji opiekuńczej dziecka. Warto, aby opiekunom zastępczym przyświecała idea, że dziecko do prawidłowego rozwoju potrzebuje stałości, poczucia bezpieczeństwa i trwałej opieki ze strony dorosłych. Aby spełnić te warunki, najważniejsza jest współpraca i wymiana informacji pomiędzy rodzicami zastępczymi, pracownikami Organizatora Rodzinnej Pieczy Zastępczej, asystentem rodziny, rodziną biologiczną, oraz innymi osobami zaangażowanymi w proces rozwoju i wychowania dziecka. Właśnie takiej wizji współpracy ma się przysłużyć niniejszy Powiatowy Program Rozwoju Pieczy Zastępczej w Powiecie Kępińskim na lata 2025-2027.

## 2. Podstawy prawne Programu – regulacje prawne

- ustawa z dnia 9 czerwca 2011 roku o wspieraniu rodziny i systemie pieczy zastępczej (Dz. U. z 2025 roku poz. 49)
- ustawa z dnia 8 marca 1990 roku o samorządzie gminnym (Dz. U. z 2024 roku poz. 1465 ze zm.)
- ustawa z dnia 5 czerwca 1998 roku o samorządzie powiatowym (Dz. U. 2024 roku poz. 107 ze zm.)
- ustawa z dnia 12 marca 2004 roku o pomocy społecznej ( Dz. U. z 2024 roku poz. 1283 ze zm.)
- ustawa z dnia 24 kwietnia 2003 roku o działalności pożytku publicznego i wolontariacie (Dz. U. z 2024 roku poz.1491 ze zm.)
- ustawa z dnia 29 lipca 2005 roku o przeciwdziałaniu przemocy w rodzinie (Dz. U. z 2024 roku poz. 1673)
- ustawa z dnia 29 lipca 2005 roku o przeciwdziałaniu narkomanii (Dz.U. z 2023 roku poz. 1939)
- ustawa z dnia 26 października 1982 roku o wychowaniu w trzeźwości i przeciwdziałaniu alkoholizmowi (Dz. U. z 2023 roku poz. 2151)
- ustawa z dnia 28 listopada 2003 roku o świadczeniach rodzinnych (Dz. U. z 2024 roku poz. 323 ze zm.)
- ustawa z dnia 11 lutego 2016 roku o pomocy państwa w wychowywaniu dzieci (Dz. U. z 2024 roku poz. 1576)
- ustawa z dnia 5 grudnia 2014 roku o Karcie Dużej Rodziny (Dz. U. z 2024 roku poz. 1512)
- ustawa z dnia 4 listopada 2016 roku o wsparciu kobiet w ciąży i rodzin „Za życiem” (Dz. U. z 2024 roku poz. 1829)
- ustawa z dnia 25 lutego 1964 roku Kodeks rodzinny i opiekuńczy (Dz. U. z 2023 roku poz. 2809)
- ustawa z dnia 6 czerwca 1997 roku Kodeks karny (Dz. U. z 2024 roku poz. 17 ze zm.)
- ustawa z dnia 9 czerwca 2022 o wspieraniu i resocjalizacji nieletnich (Dz. U. z 2024 roku poz. 978)
- Konwencja o prawach dziecka, przyjęta przez Zgromadzenie Ogólne Narodów Zjednoczonych dnia 20 listopada 1989 roku (Dz.U. z 1991 roku nr 120 poz. 526 z późn. zm.).

### 3. Zagadnienia teoretyczne związane z pieczą zastępczą

Rodzina stanowi jeden z najważniejszych elementów życia ludzkiego, nie tylko z powodu, że jest ona pierwotną i podstawową grupą społeczną, lecz dlatego, że jest ona pewnego rodzaju stałym czynnikiem, w stale zmieniającym się świecie. Potocznie rodzinę określa się, jako grupę z reguły niewielką, składającą się głównie z małżonków, bądź pojedynczej osoby i dzieci, opierając się na tradycjach społecznych i rozwijaniu własnych tradycji. Do głównych zadań rodziny zaliczamy utrzymywanie ciągłości zarówno biologicznej, jak i kulturowej społeczeństwa, realizację fundamentalnych potrzeb emocjonalnych oraz zapewnienie bezpieczeństwa. Rodzina zapewnia również funkcje kontrolne w stosunku do swoich członków, a także funkcje zabezpieczające oraz gospodarcze. **Rodzina stanowi z całą pewnością naturalne środowisko życia, dla wszystkich jej członków, niezależnie od wieku.**

Jeśli rodzina zabezpiecza dziecku podstawowe potrzeby, zarówno fizjologiczne jak i psychologiczne, mowa tutaj o akceptacji, bliskości, bezwarunkowej miłości, szacunku, a także w sposób prawidłowy dba o rozwój intelektualny, emocjonalny oraz społeczny, możemy mówić o prawidłowo funkcjonującej rodzinie. Na skutek niezabezpieczenia podstawowych potrzeb dziecka, a także nieprawidłowego funkcjonowania rodziny biologicznej dzieci trafiają dość często do rodzin zastępczych lub zinstytucjonalizowanej pieczy zastępczej np. domu dziecka. W przypadku uregulowania sytuacji prawnej dziecka, może ono trafić do adopcji.



A czym jest sama piecza zastępcza? Według ustawowej definicji, zawartej w art. 2 ustawy *system pieczy zastępczej to zespół osób, instytucji i działań mających na celu zapewnienie czasowej opieki i wychowania dzieciom w przypadkach niemożności sprawowania opieki i wychowania przez rodziców. A zgodnie z art. 3 ust. 1 ustawy, obowiązek wspierania rodziny przeżywającej trudności w wypełnianiu funkcji opiekuńczo-wychowawczych oraz organizacji pieczy zastępczej, w zakresie ustalonym ustawą, spoczywa na jednostkach samorządu terytorialnego oraz na organach administracji rządowej.*

Zgodnie z ustawą, dwoma podstawowymi formami pieczy zastępczej jest rodzinna piecza zastępcza i instytucjonalna piecza zastępcza.

### ➤ **Rodzinna piecza zastępcza**

Rodzina zastępcza zapewnia opiekę, a także wychowanie dziecka, które jest całkowicie, bądź częściowo pozbawione opieki rodzicielskiej, jak również dziecku, które jest niedostosowane społecznie. Umieszczenie dziecka w rodzinie zastępczej następuje na podstawie postanowienia sądu, a także po uzyskaniu zgody od rodziny zastępczej. Rodzice biologiczni dziecka umieszczonego w rodzinie zastępczej zostali tymczasowo, bądź trwale pozbawieni władzy rodzicielskiej, lub władza ta została im ograniczona. W wypełnianiu swoich funkcji rodzina zastępcza kieruje się dobrem przyjętego dziecka i poszanowaniem jego praw. Taka forma jest traktowana, jako tymczasowa forma opieki nad dzieckiem. Rodzina zastępcza przyjmując dziecko pod swoją opiekę, dba o jego rozwój fizyczny i intelektualny, zaspakaja potrzeby zarówno w sferze materialno – bytowej, jak i emocjonalnej. Angażuje się w proces kształcenia, pogłębia zainteresowania, organizuje wypoczynek wakacyjny. Pokazuje jak tworzyć więzi, dbać o innych i o siebie. Najkrócej mówiąc wypełnia obowiązki rodzicielskie wobec dziecka, dla którego tworzy rodzinę zastępczą. Rodzice zastępczy w swoich działaniach współpracują z rodziną biologiczną, która bierze udział w podejmowaniu ważnych decyzji dotyczących ich dzieci (np. przy wyborze szkoły, zawodu, wykonywaniu poważnych zabiegów medycznych). Bycie rodziną zastępczą to pewnego rodzaju praca, ale wymaga przede wszystkim dużo miłości i cierpliwości. Dzieci umieszczone w pieczy zastępczej oprócz zabezpieczenia potrzeb materialnych wymagają wiele uwagi, zainteresowania, ciepła i czułości

Możemy wyróżnić następujące rodzaje rodzin zastępczych: rodzina zastępcza spokrewniona, rodzina zastępcza niezawodowa, rodzina zastępcza zawodowa, a ta z kolei dzieli się na rodzinę zastępczą pełniącą funkcję pogotowia rodzinnego oraz rodzinę zastępczą zawodową specjalistyczną.



- Rodzina zastępcza spokrewniona – tworzą ją małżonkowie, bądź osoba, która nie pozostaje w związku małżeńskim, jednocześnie będąc krewnymi wstępnymi lub rodzeństwem dziecka.
- Rodzina zastępcza niezawodowa – mogą ją stworzyć małżonkowie bądź osoba/y niepozostająca/e w związku małżeńskim, niebędący wstępnymi krewnymi lub rodzeństwem dziecka.
- Rodzina zastępcza zawodowa – jest to rodzina, z którą starosta zawiera umowę o pełnienie tej funkcji, tworzą ją małżonkowie lub osoba/y nie pozostająca/e w związku małżeńskim, niebędące wstępnymi krewnymi lub rodzeństwem dziecka;
  - *rodzina zastępcza pełniąca funkcję pogotowia rodzinnego* – jest to rodzina zastępcza zawodowa, w której umieszcza się dziecko do czasu unormowania jego sytuacji, jednak nie dłużej, niż do 4 miesięcy. W szczególnych przypadkach czas ten może zostać wydłużony do 8 miesięcy, bądź do zakończenia postępowania sądowego, przysposobienia dziecka lub umieszczenia w rodzinie zastępczej,

- *rodzina zastępcza zawodowa specjalistyczna* - jest to rodzina zastępcza, w której w szczególności umieszcza się dzieci z orzeczeniem o niepełnosprawności lub dzieci, które mają kłopoty w funkcjonowaniu społecznym umieszczane w rodzinie zastępczej na podstawie ustawy z dnia 9 czerwca 2022r. o wspieraniu i resocjalizacji nieletnich oraz małoletnie matki z dziećmi,
- Rodzinny dom dziecka – tworzony jest przez małżonków lub osobę/y niepozostającą/e w związku małżeńskim, niebędący wstępnyimi lub rodzeństwem dziecka, u których umieszczono dziecko w celu sprawowania nad nim pieczy zastępczej.

### **Zadania i funkcje rodzin zastępczych i rodzinnych domów dziecka:**

Rodzina zastępcza oraz rodzinny dom dziecka zapewniają dziecku całodobową opiekę i wychowanie, a w szczególności:

- traktują dziecko w sposób sprzyjający poczuciu godności i wartości osobowej;
- zapewniają dostęp do przysługujących świadczeń zdrowotnych;
- zapewniają kształcenie, wyrównywanie braków rozwojowych i szkolnych;
- zapewniają rozwój uzdolnień i zainteresowań;
- zaspokajają jego potrzeby emocjonalne, bytowe, rozwojowe, społeczne oraz religijne;
- zapewniają ochronę przed arbitralną lub bezprawną ingerencją w życie prywatne dziecka;
- umożliwiają kontakt z rodzicami i innymi osobami bliskimi, chyba że sąd postanowi inaczej;
- rodzina zastępcza oraz prowadzący rodzinny dom dziecka współpracują z ośrodkiem adopcyjnym, koordynatorem rodzinnej pieczy zastępczej i organizatorem rodzinnej pieczy zastępczej.



## ➤ **Institutionalna piecza zastępcza**

Dziecko pozbawione częściowo lub całkowicie opieki rodzicielskiej może być umieszczone w instytucjonalnej pieczy zastępczej, która jest sprawowana w formie:

### 1. placówki opiekuńczo-wychowawczej typu:

- *socjalizacyjnego* - placówka tego typu zapewnia całodobową opiekę oraz wychowanie nad dziećmi powyżej 10 roku życia, których rodzice okresowo bądź też trwale nie mogą, nie potrafią lub nie są w stanie zapewnić im właściwych warunków do życia i rozwoju;

- *interwencyjnego* - zapewniają one doraźną opiekę nad dziećmi powyżej 10 roku życia w trakcie trwania sytuacji kryzysowej, a szczególnie w przypadkach wymagających natychmiastowej opieki,

- *specjalistyczno-terapeutycznego* - takie placówki zapewniają opiekę nad dziećmi powyżej 10 roku życia, które wymagają specjalistycznej opieki. Umieszczane są tam dzieci z orzeczeniami o stopniu niepełnosprawności w stopniu umiarkowanym lub znacznym bądź takie, które wymagają specjalistycznych metod wychowawczych lub specjalistycznej terapii, a także wyrównań opóźnień rozwojowych i edukacyjnych;

- *rodzinnego* - zapewnia opiekę nad dziećmi w każdym wieku, również tych dorastających bądź w trakcie usamodzielniania. Umożliwia wspólne wychowanie i opiekę licznemu rodzeństwu. W takiej placówce jednak nie może przebywać więcej niż 8 wychowanków.

### Zadania placówek opiekuńczo-wychowawczych

- zapewnia dziecku całodobową opiekę i wychowanie oraz zaspokaja jego niezbędne potrzeby, w szczególności emocjonalne, rozwojowe, zdrowotne, bytowe, społeczne i religijne;
- realizuje przygotowany we współpracy z asystentem rodziny plan pomocy dziecku;
- umożliwia kontakt dziecka z rodzicami i innymi osobami bliskimi, chyba, że sąd postanowi inaczej;
- podejmuje działania w celu powrotu dziecka do rodziny;
- zapewnia dziecku dostęp do kształcenia dostosowanego do jego wieku i możliwości rozwojowych;
- obejmuje dziecko działaniami terapeutycznymi;
- zapewnia korzystanie z przysługujących świadczeń zdrowotnych.

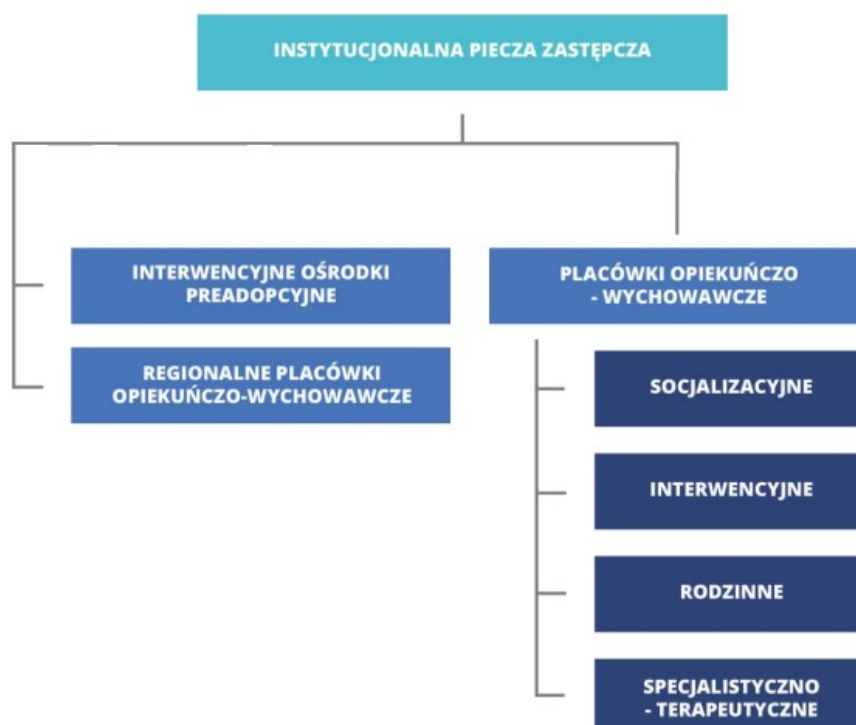
## 2. Regionalna placówka opiekuńczo-terapeutyczna

- W placówce tego typu umieszczone zostają dzieci wymagające szczególnej opieki, które ze względów zdrowotnych wymagają specjalistycznej opieki i rehabilitacji, jednocześnie nie mogą zostać umieszczonym w rodzinnej pieczy zastępczej, bądź placówce opiekuńczo-wychowawczej. W regionalnej placówce opiekuńczo – terapeutycznej można umieścić w tym samym czasie łącznie nie więcej, niż 30 dzieci.

## 3. Interwencyjny ośrodek preadopcyjny

- Mogą tam zostać umieszczone dzieci poniżej 1 roku życia, które wymagają specjalistycznej opieki, a w okresie oczekiwania na przysposobienie nie mogą zostać umieszczone w rodzinnej pieczy zastępczej. W ośrodku tego typu jednocześnie nie może przebywać więcej niż 20 wychowanków.

Regionalne placówki opiekuńczo – terapeutyczne oraz interwencyjne ośrodki preadopcyjne zapewniają specjalistyczną opiekę medyczną i rehabilitację dzieciom umieszczonym w tych placówkach ośrodkach.



#### 4. Diagnoza Systemu Pieczy Zastępczej w Powiecie Kępińskim

##### 4.1 Rodzinna i Instytucjonalna Piecza Zastępcza

W latach 2022-2024 w Powiecie Kępińskim w systemie rodzinnej pieczy zastępczej funkcjonowały rodziny zastępcze spokrewnione z dzieckiem, rodziny niezawodowe, rodziny zawodowe oraz rodzinny dom dziecka. Liczbę rodzin zastępczych i przebywających w nich dzieci obrazują poniższe zestawienia:

➤ Rodzaje oraz liczba rodzin zastępczych funkcjonujących na terenie powiatu na podstawie danych Powiatowego Centrum Pomocy Rodzinie w Kępnie:

Tabela 1. Rodzaje i liczba rodzin zastępczych

| Rok  | Rodzina zastępcza spokrewniona | Rodzina zastępcza niezawodowa | Rodzina zastępcza zawodowa | Pogotowie rodzinne | Rodzinny Dom Dziecka | Razem     |
|------|--------------------------------|-------------------------------|----------------------------|--------------------|----------------------|-----------|
| 2022 | 23                             | 22                            | 12                         | 1                  | 0                    | <b>58</b> |
| 2023 | 20                             | 21                            | 11                         | 2                  | 0                    | <b>54</b> |
| 2024 | 27                             | 21                            | 10                         | 2                  | 1                    | <b>59</b> |

Źródło: Na podstawie danych uzyskanych z PCPR

➤ Liczba dzieci umieszczonych w rodzinach zastępczych na podstawie danych Powiatowego Centrum Pomocy Rodzinie w Kępnie:

Tabela 2. Liczba dzieci w rodzinach zastępczych

| Rok  | Dzieci w rodzinach zastępczych spokrewnionych | Dzieci w rodzinach zastępczych niezawodowych | Dzieci w rodzinach zastępczych zawodowych | Dzieci w pogotowiu rodzinnym | Rodzinny dom dziecka | Razem      |
|------|---|--|---|------------------------------|----------------------|------------|
| 2022 | 32  | 31   | 36  | 3                            | 0                    | <b>102</b> |
| 2023 | 23  | 30   | 32  | 9                            | 0                    | <b>94</b>  |
| 2024 | 31  | 26   | 29  | 7                            | 6                    | <b>99</b>  |

Źródło: na podstawie danych uzyskanych z PCPR

Z analizy powyższych danych wynika, że liczba rodzin zastępczych i liczba dzieci w tych rodzinach od 2022 r. utrzymuje się na podobnym poziomie, lecz z tendencją malejącą dotyczącą ilości umieszczanych dzieci w pieczy zastępczej w rodzinach zawodowych i niezawodowych, natomiast w pieczy zastępczej spokrewnionej odnotowaliśmy wzrost liczny dzieci oraz rodzin.

- Struktura wiekowa dzieci umieszczanych w rodzinnej pieczy zastępczej na terenie powiatu kępińskiego :

Tabela 3. Wiek dzieci przebywających w rodzinnej pieczy zastępczej

| Struktura wiekowa | Liczba dzieci |           |           |
|-------------------|---------------|-----------|-----------|
|                   | 2022          | 2023      | 2024      |
| Poniżej 1 roku    | 1             | 3         | 1         |
| 1 rok do 3 lat    | 7             | 9         | 9         |
| 4-6 lat           | 8             | 6         | 7         |
| 7-13 lat          | 19            | 21        | 26        |
| 14-17 lat         | 32            | 31        | 29        |
| 18-24 lat         | 35            | 24        | 27        |
| <b>Razem</b>      | <b>102</b>    | <b>94</b> | <b>99</b> |

Źródło: Na podstawie danych uzyskanych z PCPR

- Struktura wiekowa oraz ilość wychowanków umieszczonych w instytucjonalnej pieczy zastępczej:

Tabela 4. Wiek dzieci przebywających w instytucjonalnej pieczy zastępczej

| Struktura wiekowa | Liczba dzieci |          |          |
|-------------------|---------------|----------|----------|
|                   | 2022          | 2023     | 2024     |
| Do 7 lat          | 0             | 0        | 0        |
| Powyżej 7 lat     | 1             | 1        | 0        |
| Powyżej 14 lat    | 2             | 2        | 3        |
| <b>Razem</b>      | <b>3</b>      | <b>3</b> | <b>3</b> |

Źródło: Na podstawie danych uzyskanych z PCPR

- Powiaty oraz liczba dzieci umieszczonych w instytucjonalnej pieczy zastępczej z powiatu kępińskiego:

Tabela 5. Miejsce umieszczenia dzieci w instytucjonalnej pieczy zastępczej

| Powiat       | Liczba dzieci |          |          |
|--------------|---------------|----------|----------|
|              | 2022          | 2023     | 2024     |
| Ostrzeszów   | 1 od 03.2022  | 1        | 1        |
| Ostróda      | 1 do 03.2022* | -        | -        |
| Prudnik      | 1             | 1        | 1        |
| Wieluń       | 1             | 1        | 1        |
| <b>Razem</b> | <b>3</b>      | <b>3</b> | <b>3</b> |

Źródło: Na podstawie danych uzyskanych z PCPR

\* Osoba wskazana w powiecie ostródzkim, została przeniesiona na teren powiatu ostrzeszowskiego.

## 4.2 Usamodzielnienie

Osoba, która po osiągnięciu pełnoletności opuściła pieczę zastępczą zostaje objęta pomocą mającą na celu jej życiowe usamodzielnienie i integrację ze środowiskiem. Warunkiem do uzyskania pomocy jest zobowiązanie się osoby usamodzielnianej do realizacji opracowanego wspólnie z opiekunem indywidualnego planu usamodzielnienia. Osoba usamodzielniana może skorzystać z następujących form pomocy:

- pomoc pieniężna na usamodzielnienie,
- pomoc pieniężna na kontynuowanie nauki,
- pomoc rzeczowa na zagospodarowanie,
- pomoc w uzyskaniu odpowiednich warunków mieszkaniowych oraz w uzyskaniu zatrudnienia.

- Liczba pełnoletnich wychowanków objętych pomocą na usamodzielnienie w 2022 r.

Tabela 6. Liczba wychowanków realizujących program usamodzielniania

| Wychowankowie  | Pomoc na kontynuowanie nauki |                             |                                    | Pomoc na usamodzielnienie |                             |                                    | Pomoc na zagospodarowanie |                             |                                    |
|--|------------------------------|-----------------------------|------------------------------------|---------------------------|-----------------------------|------------------------------------|---------------------------|-----------------------------|------------------------------------|
| Wychowankowie rodzinnej i instytucjonalnej pieczy zastępczej | Liczba osób ogółem           | Liczba wychowanków          |                                    | Liczba osób ogółem        | Liczba wychowanków          |                                    | Liczba osób ogółem        | Liczba wychowanków          |                                    |
|  |                              | Rodzinnej pieczy zastępczej | Instytucjonalnej pieczy zastępczej |                           | Rodzinnej pieczy zastępczej | Instytucjonalnej pieczy zastępczej |                           | Rodzinnej pieczy zastępczej | Instytucjonalnej pieczy zastępczej |
|  |                              | 64                          | 52                                 |                           | 12                          | 7                                  |                           | 7                           | 0                                  |

Źródło: Na podstawie danych uzyskanych z PCPR

- Liczba pełnoletnich wychowanków objętych pomocą na usamodzielnienie w 2023r.

Tabela 7. Liczba wychowanków realizujących program usamodzielniania

| Wychowankowie  | Pomoc na kontynuowanie nauki |                             |                                    | Pomoc na usamodzielnienie |                             |                                    | Pomoc na zagospodarowanie |                             |                                    |
|--|------------------------------|-----------------------------|------------------------------------|---------------------------|-----------------------------|------------------------------------|---------------------------|-----------------------------|------------------------------------|
| Wychowankowie rodzinnej i instytucjonalnej pieczy zastępczej | Liczba osób ogółem           | Liczba świadczeń            |                                    | Liczba osób ogółem        | Liczba świadczeń            |                                    | Liczba osób ogółem        | Liczba świadczeń            |                                    |
|  |                              | Rodzinnej pieczy zastępczej | Instytucjonalnej pieczy zastępczej |                           | Rodzinnej pieczy zastępczej | Instytucjonalnej pieczy zastępczej |                           | Rodzinnej pieczy zastępczej | Instytucjonalnej pieczy zastępczej |
|  |                              | 44                          | 32                                 |                           | 12                          | 6                                  |                           | 5                           | 1                                  |

Źródło: Na podstawie danych uzyskanych z PCPR

- Liczba pełnoletnich wychowanków objętych pomocą na usamodzielnienie w 2024 r.:

Tabela 8. Liczba wychowanków realizujących program usamodzielniania

| Wychowankowie  | Pomoc na kontynuowanie nauki |                             |                                    | Pomoc na usamodzielnienie |                             |                                    | Pomoc na zagospodarowanie |                             |                                    |
|--|------------------------------|-----------------------------|------------------------------------|---------------------------|-----------------------------|------------------------------------|---------------------------|-----------------------------|------------------------------------|
| Wychowankowie rodzinnej i instytucjonalnej pieczy zastępczej | Liczba osób ogółem           | Liczba wychowanków          |                                    | Liczba osób ogółem        | Liczba wychowanków          |                                    | Liczba osób ogółem        | Liczba wychowanków          |                                    |
|  |                              | Rodzinnej pieczy zastępczej | Instytucjonalnej pieczy zastępczej |                           | Rodzinnej pieczy zastępczej | Instytucjonalnej pieczy zastępczej |                           | Rodzinnej pieczy zastępczej | Instytucjonalnej pieczy zastępczej |
|  |                              | 24                          | 24                                 |                           | 0                           | 5                                  |                           | 5                           | 0                                  |

Źródło: Na podstawie danych uzyskanych z PCPR

### 4.3 Limity rodzin zastępczych

Liczba dzieci z poszczególnych gmin powiatu zagrożonych umieszczeniem w pieczy - dane z ośrodków pomocy społecznej funkcjonujących na terenie powiatu.

Tabela 9. Liczba dzieci zagrożonych umieszczeniem w pieczy zastępczej

| Gmina                  | Liczba dzieci |
|------------------------|---------------|
| Kępno (miasto i gmina) | 1             |
| Baranów                | 1             |
| Bralin                 | 3             |
| Łęka Opatowska         | 0             |
| Rychtal                | 1             |
| Trzcinica              | 0             |
| Perzów                 | 0             |
| <b>RAZEM</b>           | <b>6</b>      |

Źródło: Na podstawie danych uzyskanych z GOPS

#### Limit rodzin zawodowych w latach 2025-2027:

Zgodnie z art. 180 ust. 1 ustawy o wspieraniu rodziny i systemie pieczy zastępczej 3 – letni powiatowy program rozwoju pieczy zastępczej zawiera m.in. coroczny limit rodzin zastępczych zawodowych. Aktualnie w Powiecie Kępińskim funkcjonuje 13 zawodowych rodzin zastępczych w tym dwie pełniące funkcję pogotowia rodzinnego oraz jeden rodzinny dom dziecka.

Tabela 10 Dane dot. liczby nowoutworzonych rodzin zastępczych zawodowych

| Rok  | Ilość nowych rodzin zawodowych | Razem w powiecie rodzin zawodowych |
|------|--------------------------------|------------------------------------|
| 2022 | -                              | 13 rodzin                          |
| 2023 | -                              | 13 rodzin                          |
| 2024 | 1 rodzina                      | 13 rodzin                          |

Źródło: Na podstawie danych uzyskanych z PCPR

Na podstawie analizy danych dotyczących funkcjonowania pieczy zastępczej, ustala się limit rodzin zastępczych zawodowych w latach 2025 – 2027, jak w poniższej tabeli. Limit rodzin zawodowych określony został na podstawie danych uzyskanych z gmin Powiatu Kępińskiego przedstawionych powyżej oraz rozeznania potrzeb i praktyki w zakresie liczby dzieci umieszczanych w pieczy zastępczej, jak również biorąc pod uwagę efekty pracy asystentów rodzin z rodzinami biologicznymi, przedstawia się następująco:

*Tabela 11. Dane dot. limitu rodzin zastępczych zawodowych*

| <b>Rok</b>  | <b>Ilość nowych rodzin zawodowych</b> | <b>Razem w powiecie rodzin zawodowych</b> |
|-------------|---------------------------------------|---|
| <b>2025</b> | do 1 rodziny                          | do 14 rodzin                              |
| <b>2026</b> | do 1 rodziny                          | do 15 rodzin                              |
| <b>2027</b> | do 1 rodziny                          | do 16 rodzin                              |

#### **5. Zadania administracji publicznej w zakresie wspierania rodziny i systemu pieczy zastępczej**

Ustawa o wspieraniu rodziny i systemie pieczy zastępczej z dnia 9 czerwca 2011r. wprowadziła znaczące zmiany w systemie opieki nad dzieckiem i rodziną, a także podzieliła kompetencje w zakresie pracy z rodziną pomiędzy samorządy gminne i powiatowe. Należy pamiętać, iż jednostki samorządu terytorialnego obowiązki te powinny realizować w szczególności poprzez współpracę z sądem i ich organami pomocniczymi, policją, instytucjami oświatowymi, podmiotami leczniczymi, organizacjami pozarządowymi oraz środowiskiem lokalnym.

W poniższej grafice przedstawione zostały działania odpowiednie dla poszczególnych jednostek:



### Organizator Rodzinnej Pieczy Zastępczej i jego zadania

Organizatorem rodzinnej pieczy zastępczej jest to jednostka organizacyjna powiatu, która została wyznaczona przez starostę w celu realizacji zadań wynikających z art. 190 ustawy o wspieraniu rodziny i systemie pieczy zastępczej. W przypadku, gdy wyznaczona jednostka jest powiatowe centrum pomocy rodzinie, należy wtedy utworzyć zespół do spraw rodzinnej pieczy zastępczej. Na terenie jednego powiatu może działać więcej niż jeden organizator rodzinnej pieczy zastępczej.

Według ustawy do zadań organizatora rodzinnej pieczy zastępczej należy w szczególności:

- prowadzenie naboru kandydatów do pełnienia funkcji rodziny zastępczej zawodowej, rodziny zastępczej niezawodowej lub prowadzenia rodzinnego domu dziecka,
- kwalifikowanie osób kandydujących do pełnienia funkcji rodziny zastępczej lub prowadzenia rodzinnego domu dziecka oraz wydawanie zaświadczeń kwalifikacyjnych zawierających potwierdzenie ukończenia szkolenia, opinię o spełnianiu warunków i ocenę predyspozycji do sprawowania pieczy zastępczej,
- organizowanie szkoleń dla kandydatów do pełnienia funkcji rodziny zastępczej lub prowadzenia rodzinnego domu dziecka,

- zapewnienie badań psychologicznych kandydatom do pełnienia funkcji rodziny zastępczej lub prowadzenia rodzinnego domu dziecka oraz rodzinom zastępczym i osobom prowadzącym rodzinne domy dziecka;
- organizowanie szkoleń dla kandydatów do pełnienia funkcji dyrektora placówki opiekuńczo-wychowawczej typu rodzinnego, wydawanie świadectw ukończenia tych szkoleń oraz opinii dotyczącej predyspozycji do pełnienia funkcji dyrektora i wychowawcy w placówce opiekuńczo-wychowawczej typu rodzinnego,
- zapewnianie rodzinom zastępczym oraz prowadzącym rodzinne domy dziecka szkoleń mających na celu podnoszenie ich kwalifikacji, biorąc pod uwagę ich potrzeby,
- zapewnianie pomocy i wsparcia osobom sprawującym rodzinną pieczę zastępczą, w szczególności w ramach grup wsparcia oraz rodzin pomocowych,
- organizowanie dla rodzin zastępczych oraz prowadzących rodzinne domy dziecka pomocy wolontariuszy,
- współpraca ze środowiskiem lokalnym, w szczególności z powiatowym centrum pomocy rodzinie, ośrodkiem pomocy społecznej, sądami i ich organami pomocniczymi, instytucjami oświatowymi, podmiotami leczniczymi, a także kościołami i związkami wyznaniowymi oraz z organizacjami społecznymi,
- prowadzenie poradnictwa i terapii dla osób sprawujących rodzinną pieczę zastępczą i ich dzieci oraz dzieci umieszczonych w pieczy zastępczej,
- zapewnianie pomocy prawnej osobom sprawującym rodzinną pieczę zastępczą, w szczególności w zakresie prawa rodzinnego,
- dokonywanie okresowej oceny sytuacji dzieci przebywających w rodzinnej pieczy zastępczej,
- prowadzenie działalności diagnostyczno-konsultacyjnej, której celem jest pozyskiwanie, szkolenie i kwalifikowanie osób zgłaszających gotowość do pełnienia funkcji rodziny zastępczej zawodowej, rodziny zastępczej niezawodowej oraz prowadzenia rodzinnego domu dziecka, a także szkolenie i wspieranie psychologiczno-pedagogiczne osób sprawujących rodzinną pieczę zastępczą oraz rodziców dzieci objętych tą pieczą,
- przeprowadzanie badań pedagogicznych i psychologicznych oraz analizy, o której mowa w art. 42 ust. 7, dotyczących kandydatów do pełnienia funkcji rodziny zastępczej lub prowadzenia rodzinnego domu dziecka,
- zapewnianie rodzinom zastępczym zawodowym i niezawodowym oraz prowadzącym rodzinne domy dziecka poradnictwa, które ma na celu zachowanie i wzmocnienie ich kompetencji oraz przeciwdziałanie zjawisku wypalenia zawodowego,

- przedstawianie staroście i radzie powiatu corocznego sprawozdania z efektów pracy,
- zgłaszanie do ośrodków adopcyjnych informacji o dzieciach z uregulowaną sytuacją prawną, w celu poszukiwania dla nich rodzin przysposabiających,
- organizowanie opieki nad dzieckiem, w przypadku gdy rodzina zastępcza albo prowadzący rodzinny dom dziecka okresowo nie może sprawować opieki, w szczególności z powodów zdrowotnych lub losowych albo zaplanowanego wypoczynku.
- wprowadzanie danych do rejestru, o którym mowa w arty. 38d ust. 1, ich aktualizacje i usuwanie.

## **6. Cele Programu i kierunki działania:**

### **Cel główny - rozwój pieczy zastępczej w Powiecie Kępińskim**

#### **Cel szczegółowy nr 1 - rozwój rodzinnych form pieczy zastępczej**

Zaplanowane działania:

- Promowanie idei rodzicielstwa zastępczego poprzez:
  - prowadzenie kampanii społecznych na temat rodzicielstwa zastępczego,
  - współpraca z instytucjami i organizacjami na rzecz rozwoju rodzicielstwa zastępczego,
  - dni otwarte dla zainteresowanych rodzicielstwem zastępczym.
- Pozyskiwanie kandydatów na rodziny zastępcze.
- Szkolenie kandydatów na rodziny zastępcze.
- Stworzenie warunków do powstawania rodzin zastępczych.
- Wzrost liczby rodzin zastępczych.
- Szkolenia dla istniejących rodzin zastępczych.

**Cel szczegółowy nr 2 - wspieranie osób sprawujących różne formy rodzinnej pieczy zastępczej w wypełnianiu funkcji opiekuńczo - wychowawczych.**

Zaplanowane działania:

- Organizowanie specjalistycznych szkoleń mających na celu podniesienie ich kompetencji opiekuńczo - wychowawczych.

- Udzielanie wsparcia osobom sprawującym rodzinną pieczę zastępczą poprzez pomoc psychologiczną, pedagogiczną oraz prawną w szczególności w zakresie prawa rodzinnego.
- Prowadzenie poradnictwa mającego na celu zachowanie i wzmocnienie kompetencji oraz przeciwdziałanie zjawisku wypalenia zawodowego.
- Wypłacanie przysługujących świadczeń rodzinom zastępczym.
- Objęcie rodzin opieką i wsparciem koordynatorów rodzinnej pieczy zastępczej.
- Pozyskiwanie wolontariuszy do pracy z dziećmi i młodzieżą z pieczy zastępczej.

**Cel szczegółowy nr 3** - Wsparcie procesu usamodzielnienia pełnoletnich wychowanków.

Zaplanowane działania:

- Umożliwienie zamieszkania w mieszkaniu chronionym usamodzielnianym wychowankom, którzy po uzyskaniu pełnoletniości nie mają możliwości zamieszkania z rodziną biologiczną.
- Współpraca instytucji i organizacji pozarządowych na rzecz kompleksowego wsparcia usamodzielnianych wychowanków.
- Organizowanie wsparcia osobom usamodzielnianym opuszczającym pieczę zastępczą poprzez udzielanie specjalistycznego poradnictwa: psychologicznego, pedagogicznego – celem zapobiegania wykluczeniu społecznemu.
- Wsparcie finansowe i rzeczowe.
- Wzmocnienie procesu usamodzielnienia i kompetencji społecznych wychowanków (szkolenia, kursy, programy, udział w projektach, w tym unijnych)
- Organizacja zajęć z zakresu doskonalenia umiejętności i kompetencji społecznych oraz autoprezentacji na rynku pracy (np. spotkanie z doradcą zawodowym).
- Organizacja kursu pierwszej pomocy przedmedycznej dla usamodzielniających się wychowanków pieczy zastępczej.

**Cel szczegółowy nr 4** - Powrót dziecka z pieczy zastępczej do rodziny biologicznej lub wdrażanie procesu przysposobienia.

Zaplanowane działania:

- Podejmowanie działań mających na celu doprowadzenie do powrotu dziecka do środowiska rodzinnego lub przysposobienia.
- Współpraca koordynatora z asystentem rodziny biologicznej dziecka umieszczonego tymczasowo w jednej z form pieczy zastępczej.

- Ścisła współpraca z instytucjami działającymi na rzecz dziecka i rodziny, wypracowanie wspólnego systemu pracy z rodziną biologiczną dziecka.
- Zgłoszenie dziecka z uregulowaną sytuacją prawną do ośrodka adopcyjnego.

#### **Zamierzone efekty wyznaczonych celów:**

- Wzrost liczby osób zainteresowanych rodzicielstwem zastępczym i chęcią pełnienia tej funkcji.
- Pozyskanie kandydatów do pełnienia funkcji rodziny zastępczej.
- Wzmocnienie istniejących rodzin zastępczych poprzez podniesienie ich kompetencji opiekuńczo-wychowawczych, zapewnianie dostępu do specjalistycznej pomocy.
- Zwiększenie liczby rodzin zastępczych zawodowych.
- Skrócenie okresu pobytu dziecka w pieczy zastępczej. Wzrost liczby dzieci powracających do rodzin naturalnych, bądź kierowanych do adopcji.
- Pomoc wychowankom w przygotowaniu do procesu usamodzielnienia.
- Podniesienie wiedzy i umiejętności wśród kadr współpracujących w obszarze pomocy rodzinie i dziecku.

#### **7. Źródła finansowania**

Źródłem finansowania zadań programu rozwoju pieczy zastępczej w Powiecie Kępińskim na lata 2025-2027 są środki finansowe :

- z budżetu Powiatu Kępińskiego (zgodnie z art. 191 ust.4 ustawy);
- z budżetu Państwa (Ministra właściwego do spraw rodziny);
- z budżetów samorządów gminnych (zgodnie z art. 191 ust.8 ustawy);
- z odpłatności rodziców biologicznych;
- pozyskane w ramach WRPO ze środków Europejskiego Funduszu Społecznego.

#### **8. Adresaci Programu i Realizatorzy Programu**

- Adresaci programu:
  - dzieci przebywające w pieczy zastępczej,
  - rodziny zastępcze i osoby prowadzące rodzinne domy dziecka,

- rodzice biologiczni dzieci umieszczonych w pieczy zastępczej,
- usamodzielniani wychowankowie pieczy zastępczej,
- kandydaci do pełnienia funkcji rodziny zastępczej zawodowej, rodziny zastępczej niezawodowej lub prowadzenia rodzinnego domu dziecka oraz kandydaci do pełnienia funkcji dyrektora placówki opiekuńczo-wychowawczej typu rodzinnego,
- rodziny pomocowe sprawujące czasową opiekę nad dzieckiem pozbawionym opieki rodziców.

➤ Realizatorzy programu:

Koordynatorem Programu jest Powiatowe Centrum Pomocy Rodzinie w Kępnie przy współpracy:

- rodzin zastępczych;
- rodzin pomocowych;
- policji, straży miejskiej;
- gminnych ośrodków pomocy społecznej;
- Powiatowego Urzędu Pracy;
- Sędziów i Kuratorów Sądu Rejonowego Wydziału Rodzinnego;
- specjalistów z zakresu psychologii, socjologii, prawa, ekonomii;
- sponsorów publicznych i niepublicznych;
- wolontariuszy;
- organizacji pozarządowych, Kościołów i związków wyznaniowych.

## 9. Monitoring i ewaluacja

Monitoring programu będzie polegał na zbieraniu danych dotyczących zrealizowanych zadań w ramach programu od podmiotów zaangażowanych w realizację, przez koordynatora programu, którym jest Powiatowe Centrum Pomocy Rodzinie w Kępnie, w celu ocenienia czy program osiąga założone cele.

Dyrektor Powiatowego Centrum Pomocy Rodzinie będzie, do końca marca następnego roku, przedkładał sprawozdanie merytoryczne i finansowe Radzie Powiatu Kępińskiego łącznie ze sprawozdaniem z działalności Powiatowego Centrum Pomocy Rodzinie w Kępnie.

Program ma charakter otwarty i będzie podlegał ewaluacji w zależności od pojawiających się potrzeb.

Wskaźnikami realizacji Programu będą następujące dane:

- ilość kandydatów na rodzinę zastępczą,
- ilość specjalistycznych porad udzielonych rodzinom zastępczym, rodzicom biologicznym,
- ilość specjalistycznej pomocy dla dzieci umieszczonych w pieczy zastępczej,
- liczba przeprowadzonych szkoleń i warsztatów dla rodzin zastępczych,
- ilość utworzonych rodzin zastępczych,
- ilość działań promujących ideę rodzicielstwa zastępczego,
- liczba szkoleń/ warsztatów dla pełnoletnich wychowanków pieczy zastępczej, zakres udzielonej pomocy na usamodzielnienie,
- liczba przeprowadzonych szkoleń dla kandydatów na rodzinę zastępczą niezawodową.

**10 . Podsumowanie:**

- Należy nadal rozwijać system rodzinnej pieczy zastępczej poprzez pozyskiwanie kolejnych kandydatów do rodzin zastępczych niezawodowych i zawodowych.
- Prężnie i na szeroką skalę działający w powiecie system pieczy zastępczej stawia nowe wyzwania. Rodziny zastępcze czując się na siłach i czując się dobrze przygotowane merytorycznie, chcą stawiać czoła nowym zadaniom. Stąd też zapotrzebowanie na szkolenie dla kandydatów na rodziny zastępcze.
- W szkoleniach na kandydatów na rodziny zastępcze należy utrzymywać wysokie standardy szkolenia. Widoczna jest bowiem ogromna zmiana w nastawieniu rodzin zastępczych do współpracy z Organizatorem Rodzinnej Pieczy Zastępczej oraz rodziną biologiczną dziecka, a także zmiany stereotypów myśleniowych na temat rodzicielstwa zastępczego.
- Konieczna jest dalsza ścisła współpraca z instytucjami działającymi na rzecz dziecka i rodziny. Kompleksowe działania pozwalają na określenie trafnych kierunków pracy dla rodziny zastępczej, biologicznej i samego dziecka. Działania systemowe przyczyniają się do szybszego i efektywniejszego osiągnięcia przez dzieci stabilizacji życiowej.
- Należy dbać o wysoki poziom wiedzy merytorycznej i praktycznej prezentowanej przez pracowników zespołu ds. pieczy zastępczej, bowiem przekłada się to na efektywniejsze

funkcjonowanie rodzin zastępczych oraz większą ich otwartość na zgłaszanie różnego rodzaju problemów, z jakimi się borykają.

Bibliografia:

1. <https://www.gov.pl/web/rodzina/rodzinna-pieczka-zastepcza-poradnik-praktyczny2>
2. <http://pcpr.kepno.pl/dzialalnosc-pcpr/pieczka-zastepcza>
3. <https://isap.sejm.gov.pl/isap.nsf/download.xsp/WDU20111490887/U/D20110887Lj.pdf>

Spis tabel:

Tabela 1. Rodzaje i liczba rodzin zastępczych

Tabela 2. Liczba dzieci w rodzinach zastępczych

Tabela 3. Wiek dzieci przebywających w rodzinnej pieczy zastępczej

Tabela 4. Wiek dzieci przebywających w instytucjonalnej pieczy zastępczej

Tabela 5. Miejsce umieszczenia dzieci w instytucjonalnej pieczy zastępczej

Tabela 6. Liczba wychowanków realizujących program usamodzielniania

Tabela 7. Liczba wychowanków realizujących program usamodzielniania

Tabela 8. Liczba wychowanków realizujących program usamodzielniania

Tabela 9. Liczba dzieci zagrożonych umieszczeniem w pieczy zastępczej

Tabela 10 Dane dot. liczby nowoutworzonych rodzin zastępczych zawodowych

Tabela 11 Dane dot. limitu rodzin zastępczych zawodowych

**Uzasadnienie**  
**do Uchwały Nr XII/74/2025**  
**Rady Powiatu Kępińskiego**  
**z dnia 28 stycznia 2025 r.**

**w sprawie przyjęcia „Powiatowego Programu Rozwoju Pieczy Zastępczej w Powiecie Kępińskim na lata 2025-2027”**

Zgodnie art. 180 pkt 1 ustawy z dnia 9 czerwca 2011r. o wspieraniu rodziny i systemie pieczy zastępczej (t.j. Dz. U. z 2025 r. poz. 49) do zadań własnych powiatu należy opracowanie i realizacja 3-letnich powiatowych programów dotyczących rozwoju pieczy zastępczej, zawierających między innymi plan rozwoju rodzinnej pieczy zastępczej, plan ograniczania liczby dzieci w instytucjonalnej pieczy zastępczej oraz limit rodzin zastępczych zawodowych na dany rok kalendarzowy, uwzględniający założenia wynikające z planu rozwoju rodzinnej pieczy zastępczej, konieczność zapewnienia dzieciom z terenu powiatu rodzinnej pieczy zastępczej oraz ograniczanie liczby dzieci w instytucjonalnej pieczy zastępczej.

Przyjęcie „Powiatowego Programu Rozwoju Pieczy Zastępczej w Powiecie Kępińskim na lata 2025-2027” przewiduje rozwój działań profilaktycznych mających na celu wzmocnienie rodzin z grupy ryzyka, aby zapewnić każdemu dziecku prawo do stabilnego i trwałego środowiska rodzinnego, niezbędnego do prawidłowego wzrostu i rozwoju. Ponadto realizacja programu umożliwi promowanie i rozwój różnych form rodzicielstwa zastępczego, wsparcie istniejących form pieczy zastępczej, objęcie pomocą i wsparciem rodzin biologicznych dzieci umieszczonych w pieczy zastępczej oraz udzielanie wsparcia usamodzielnianym wychowankom pieczy zastępczej.

Biorąc pod uwagę powyższe, podjęcie niniejszej uchwały jest zasadne.